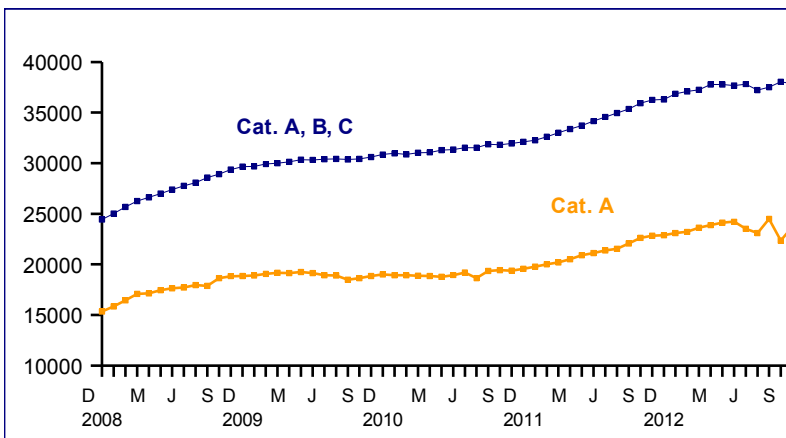


BULLETIN DEPARTEMENTAL DE COTE D'OR

Evolution des demandes d'emploi en fin de mois - Série CVS Cat. A et A, B, C

EN BREF...	
<i>Données CVS</i>	
Demandes d'emploi en fin de mois :	
Côte d'Or	
Cat. A	23 728
Cat. A, B, C	37 857
Bourgogne	
Cat. A	73 718
Cat. A, B, C	115 893
Taux de chômage localisés trim.	
Côte d'Or	9,1%
Bourgogne	9,8%



Demandeurs d'emploi de catégorie A (demandeurs d'emplois tenus de faire des actes positifs de recherche d'emploi et sans emploi) : Le nombre de demandeurs d'emploi de catégorie A en Côte d'Or s'établit à fin novembre 2013 à 23 728 soit une hausse de + 6,2 % (+ 1382) par rapport à fin octobre 2013. La Bourgogne affiche une hausse de + 4,5 % comparativement à fin octobre 2013. En France Métropolitaine, le nombre de demandeurs d'emplois augmente de + 0,5 % par rapport à octobre 2013.

Sur un an, la Côte d'Or connaît une hausse de + 3,9 % et on observe toujours une progression importante pour la tranche d'âge 50 ans et plus (+ 7,8 % pour les hommes et 6,5 % pour les femmes).

Demandeurs d'emploi de catégorie A,B,C (demandeurs d'emploi tenus de faire des actes positifs de recherche d'emploi, sans emploi ou exerçant une activité réduite) : Le nombre total de demandeurs d'emplois de catégories A,B,C s'établit à fin novembre à 37 857 ; une baisse de - 0,4 % par rapport à octobre 2013. En Bourgogne, on constate également une légère diminution de - 0,4 %. En France métropolitaine, le nombre de demandeurs d'emploi se stabilisent - 0,1 % par rapport à octobre 2013. Sur un an, la progression atteint + 4,4 % en Côte d'Or, + 3,7 % en Bourgogne et + 5,9 % en France métropolitaine.

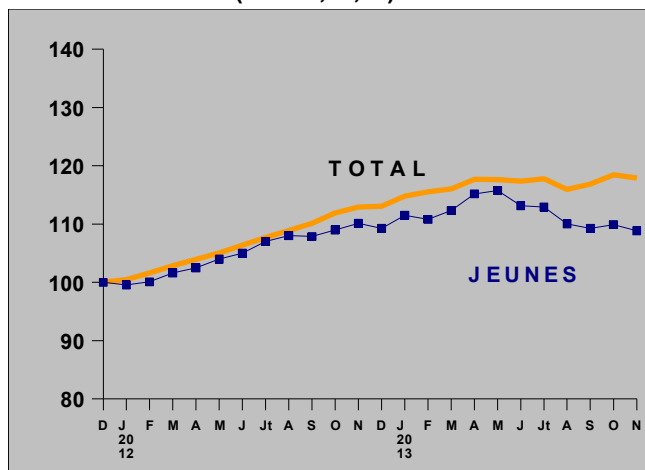
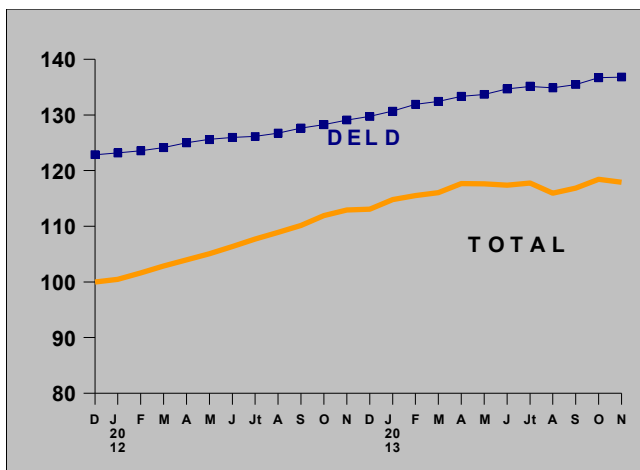
Le nombre de demandeurs d'emploi en Côte d'Or inscrits en catégories A, B, C depuis plus d'un an s'établit à 16 696 et augmente de + 0,2 % par rapport à fin octobre. Sur un an, la progression s'élève à + 15,7 %.

Les entrées à Pôle Emploi en catégorie A, B, C sont en hausse en variation trimestrielle (+ 3,9 %).

Les sorties de Pôle Emploi sont en baisse en variation trimestrielle (- 5,5 %).

Les offres d'emplois collectées en emplois durables (plus de 6 mois) sont pour le mois de novembre 2013 en hausse en variation trimestrielle (+ 3,3 %).

Evolution de la demande d'emploi en fin de mois (Cat. A, B, C)



Demandes d'emploi CVS Indice base 100 au 31/12/11

Source : STMT - Pôle emploi, DARES

Calculs des cvs : DIRECCTE de Bourgogne / SEPES

LA DEMANDE D'EMPLOI

Les demandeurs d'emploi inscrits en fin de mois

Données CVS	Nov. 2013	Variation par rapport à	
		Oct. 13	Nov. 12
Catégorie A	23 728	+6,2	+3,9
Hommes	12 185	+8,4	+5,1
< 25 ans	2 173	+12,9	-0,6
25 - 49 ans	7 416	+9,0	+5,9
50 ans et plus	2 596	+3,4	+7,8
Femmes	11 543	+3,9	+2,7
< 25 ans	2 001	+5,5	-1,9
25 - 49 ans	6 994	+3,5	+2,7
50 ans et plus	2 548	+3,7	+6,5
Hommes + Femmes	23 728	+6,2	+3,9
< 25 ans	4 175	+9,2	-1,2
25 - 49 ans	14 410	+6,3	+4,3
50 ans et plus	5 144	+3,6	+7,2

Ancienneté d'inscription des demandeurs d'emploi inscrits en fin de mois

Données CVS	Nov. 2013	Variation par rapport à	
		Oct. 13	Nov. 12
Catégories A, B, C	37 857	-0,4	+4,4
Moins de 1 an	21 162	-1,0	-3,1
Plus de 1 an	16 696	+0,2	+15,7

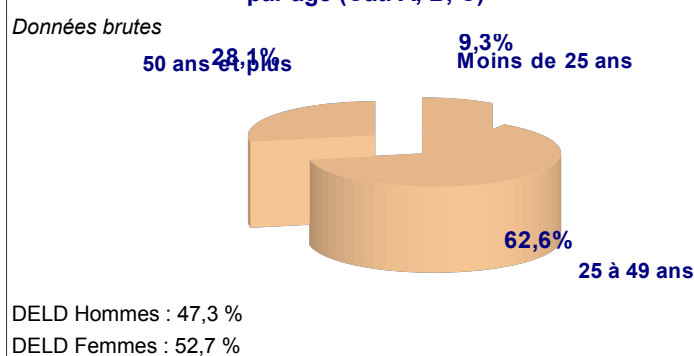
Entrées et sorties à Pôle emploi

Données CVS	Nov. 2013	Variation trimestrielle sur 3 mois glissants(1)	Variation annuelle sur 3 mois glissants(2)
Catégories A, B, C			
Entrées à Pôle emploi	3 309	+3,9	-1,8
Sorties à Pôle emploi	3 520	-5,5	+5,3

Les demandeurs d'emploi inscrits en fin de mois

Données CVS	Nov. 2013	Variation par rapport à	
		Oct. 13	Nov. 12
Catégories A, B, C	37 857	-0,4	+4,4
Hommes	18 166	-0,4	+5,5
< 25 ans	3 195	-0,3	+0,0
25 - 49 ans	11 507	-0,4	+6,5
50 ans et plus	3 465	-0,4	+7,2
Femmes	19 691	-0,5	+3,5
< 25 ans	3 253	-1,6	-2,3
25 - 49 ans	12 139	-0,6	+3,4
50 ans et plus	4 299	+0,4	+8,4
Hommes + Femmes	37 857	-0,4	+4,4
< 25 ans	6 448	-1,0	-1,2
25 - 49 ans	23 646	-0,5	+4,9
50 ans et plus	7 764	+0,1	+7,9

Demandeurs d'emploi inscrits depuis plus d'un an par âge (Cat. A, B, C)



Ancienneté d'inscription pour les demandeurs d'emploi inscrits depuis moins d'un an

Données brutes	Nov. 2013	Variation par rapport à l'année précédente
Catégories A, B, C	21 531	-3,1
Moins de 3 mois	9 447	-3,3
De 3 à 6 mois	5 665	-4,9
De 6 à 12 mois	6 419	-1,1

L'offre d'emploi collectée

Données CVS	Nov. 2013	Variation trimestrielle sur 3 mois glissants(1)	Variation annuelle sur 3 mois glissants(2)
Ensemble	1 997	+22,1	-2,9
Emplois non durables (Moins de 6 mois)	1 085	+37,3	-13,5
Emplois durables (Plus de 6 mois)	912	+3,3	+21,6

Sources : STMT - Pôle emploi, DARES

Calculs des cvs : DIRECCTE de Bourgogne / SEPES

(1) Evolution des trois derniers mois par rapport aux trois mois précédents.

(2) Evolution des trois derniers mois par rapport aux mêmes trois mois de l'année précédente.

Voir avertissements page suivante

Demandeurs d'emploi ayant un droit payable au RSA inscrits en fin de mois à Pôle emploi

Données brutes	Nov. 2013	Oct. 2013	Sept. 2013
Catégorie A	4 480	4 130	4 322
Catégorie B	719	908	785
Catégorie C	655	758	669
Catégorie A, B, C	5 854	5 796	5 776
Catégorie D	211	185	169
Catégorie E	308	283	256
Catégorie A, B, C, D, E	6 373	6 264	6 201
Part dans la Cat. A	18,5%	18,3%	18,5%
Part dans les Cat A, B, C	15,3%	15,0%	15,2%

Dans cette publication, les fonds bleus correspondent à des données utilisables pour l'analyse conjoncturelle, les données sur fonds beiges, pouvant comporter une saisonnalité, sont fournies à titre informatif et ne doivent pas être utilisées dans l'analyse conjoncturelle.

Avertissements :

Demandeurs d'emploi par catégorie : Depuis le 1er janvier 2013, les radiations administratives prennent effet à la date de leur notification, et non plus à la date du manquement qui les motive. Ce changement de règle a eu un impact à la hausse sur le nombre de demandeurs d'emploi inscrits à Pôle emploi à la fin janvier 2013. En février, l'écart entre le nombre de demandeurs d'emploi effectivement inscrits et celui qui aurait été observé en l'absence de réforme a été proche de celui mesuré en janvier. A partir de mars, cet écart doit se réduire au fil des mois. A moyen terme, le nombre de demandeurs d'emploi effectivement inscrits pourrait être légèrement supérieur à celui qui aurait été observé en l'absence de réforme.

Flux par motif : Depuis le 1er janvier 2013, les radiations administratives prennent effet à la date de leur notification, et non plus à la date du manquement qui les motive. Ce changement de règle a eu un impact à la baisse sur le nombre de radiations administratives et donc le nombre de sorties totales en janvier 2013. A partir du mois de février 2013, le nombre de radiations administratives retrouve, en moyenne, un niveau correspondant à celui qui aurait été observé si les règles n'avaient pas été modifiées.

Par ailleurs, suite à ce changement de règle, la saisonnalité de la série du nombre de radiations administratives peut être légèrement différente de celle des années précédentes. De ce fait, la série corrigée des variations saisonnières peut présenter en 2013 un caractère plus heurté que par le passé.

DEMANDEURS D'EMPLOI INDEMNISES

	Nov. 2013	Moyenne annuelle 2013	Moyenne annuelle 2012
Assurance chômage	15 474	15 458	14 537
Solidarité-Etat	3 131	3 130	2 860
Demandeurs d'emploi indemnisés	18 605	18 588	17 397
Formation	1 510	1 338	1 320
Préretraités	3	4	7

Source : Pôle emploi

DEFAILLANCES D'ENTREPRISES

Septembre 2013	Redressement	
	Judiciaire	Liquidation Judiciaire
Nbre d'entreprises concernées :		
Industrie	3	2
BTP	3	6
Tertiaire	15	23
Tous secteurs*	24	32

* y compris Agriculture.

Source : société ALTARES / BODACC

A compter de février 2011, le tableau ci-dessus comptabilise les défaillances d'entreprise ayant une activité économique en date de jugement. Ces données diffèrent des chiffres publiés jusqu'à cette date qui intégraient toutes les défaillances gérées aux greffes des tribunaux de commerce (y.c. celles d'entreprises n'ayant plus d'activité économique). L'approche économique est privilégiée à l'approche administrative.

La procédure de redressement judiciaire doit être mise en oeuvre par toute entreprise en situation de cessation de paiement. Elle permet la poursuite de l'activité de l'entreprise, le maintien de l'emploi et l'apurement du passif. Elle donne lieu à un plan arrêté par jugement à l'issue d'une période d'observation.

Si l'entreprise ne peut être redressée, elle devra fermer, c'est la procédure de liquidation judiciaire. Le tribunal compétent est soit le tribunal de commerce, soit le tribunal de grande instance si l'employeur n'est ni commerçant, ni artisan.

POLITIQUES DE L'EMPLOI

EMPLOI AIDE DANS LE SECTEUR MARCHAND

	Nov. 2013	Cumul 2013	Variation/ Cumul 12
Formation en alternance			
Apprentissage	281	2 022	-10,8
Contrat de professionnalisation	170	1 012	-16,4
dont moins de 26 ans	130	803	-17,1
C.U.I. - C.I.E.	43	406	+17,3

Sources : DIRECCTE/UT21 - DARES - DGEFP/Pôle emploi

* En raison de difficultés repérées au niveau national, les résultats régionaux et départementaux relatifs aux contrats de professionnalisation sont momentanément indisponibles.

EMPLOI AIDE DANS LE SECTEUR NON MARCHAND

	Nov. 2013	Cumul 2013	Variation/ Cumul 12
C.U.I. - C.A.E.	183	2 889	-5,7

LES EMPLOIS D'AVENIR (contrats prescrits)

Données provisoires arrêtées au 01/10/13	Nov. 2013	Cumul depuis novembre 2012
Secteur non marchand	51	490
Secteur marchand	14	241

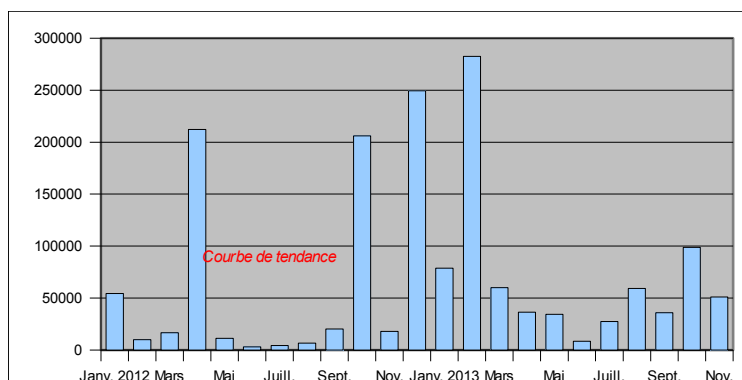
Source : DGEFP

ACTIVITE PARTIELLE

Allocation partielle

Novembre 2013	Côte d'Or Bourgogne	
	Nbre d'heures autorisées	50 954
Cumul 2013	772 569	2 571 731

Source : DIRECCTE / UT 21



Loi sur la sécurisation de l'emploi promulguée le 14 juin 2013 et décret 2013-551 du 26 juin 2013 relatif à l'activité partielle :

L'allocation spécifique et l'activité partielle de longue durée sont regroupées en un dispositif unique : l'allocation partielle.

Le taux de la nouvelle allocation est de 7,74 € pour les entreprises de 1 à 250 salariés et 7,23 € pour les entreprises de plus de 250 salariés.

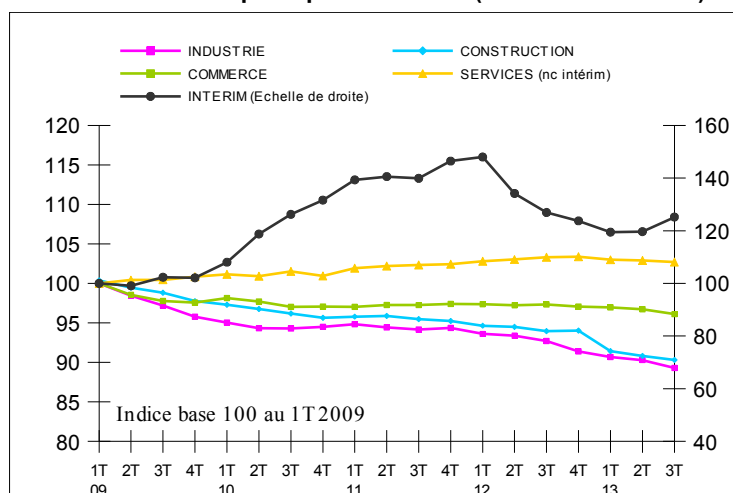
EFFECTIFS SALARIES

Evolution des principaux secteurs (étabs toutes tailles)

DANS LES ETABLISSEMENTS DE TOUTES TAILLES				
3è trimestre 2013	Données CVS			
	Effectifs Salariés	Variat. du trim.	Variation cumulée 2013 2012	
Industrie	27 952	-1,1	-2,3	-3,2
Construction	12 414	-0,2	-3,9	-1,3
Commerce	24 407	-0,6	-1,0	-0,3
Services (nc intérim)	76 355	-0,2	-0,6	+0,9
Intérim	5 313	+3,1	+2,4	-17,5
Total *	146 402	-0,3	-1,2	-1,1

Source : URSSAF

* Les arrondis effectués sur les secteurs peuvent aboutir à une légère différence entre leurs sommes et le résultat du département.



DANS LES ETABLISSEMENTS DE 50 SALARIES ET PLUS **				
Septembre 2013	Ind.	Const.	Tertiaire	Total*
Effectifs	19 143	4 059	37 698	61 880
Nombre d'étabs	154	43	333	540
Evolution :				
Au cours du mois	+0,1	+1,6	+0,4	+0,4
Sur l'année 2013	-2,5	-0,2	-0,6	-1,2
Sur l'année 2012	-2,1	-2,4	-0,1	-0,9
Mouvements :				
Entrées	399	107	3 750	4 301
dont C.D.D. (%)	81,0	63,3	85,6	84,2
Sorties	269	44	3 587	3 939
dont Lic. Éco. (%)	2,4	2,9	0,5	0,6

Source : DIRECCTE/SEPES - DMMO

* y compris Agriculture faiblement représentée.

** données provisoires

DANS LES ETABLISSEMENTS DE 1 SALARIE ET PLUS**				
1er trimestre 2013	Industrie	Constr.	Tertiaire	Total
Mouvements :				
Entrées :	875	774	11 937	13 586
dont en % :				
Cadres et chef ent.	11,3	1,7	4,0	4,4
Prof. intermédiaires	9,9	4,4	16,2	15,1
Employés	8,1	3,7	57,5	51,3
Ouvriers qualifiés	36,0	61,8	9,0	13,8
Ouvriers non qualifiés	34,6	28,4	13,2	15,5
Sorties :	941	647	11 347	12 935
dont en % :				
Cadres et chef ent.	9,1	2,9	4,8	5,0
Prof. intermédiaires	12,1	12,5	13,7	13,5
Employés	10,0	5,1	60,2	53,8
Ouvriers qualifiés	36,3	51,0	7,3	11,6
Ouvriers non qualifiés	32,4	28,4	14,0	16,0

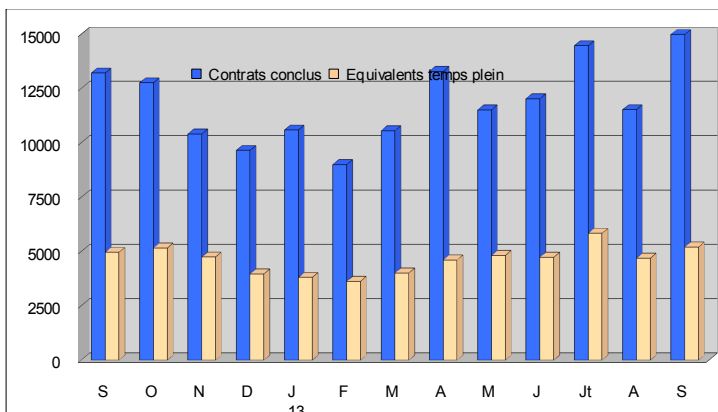
Source : DARES, DIRECCTE Bourgogne, DMMO-EMMO

Champ : Etablissements de 1 salarié ou plus du secteur marchand (hors agriculture).

TRAVAIL TEMPORAIRE

Septembre 2013				
	Ind.	Const.	Tertiaire	Total*
Equivalents emplois à temps plein :				
2 288	1 291	1 555	5 211	
Variation/Sept. 12	+8,0	+14,5	-5,4	+5,0
Nombre de contrats conclus dans le mois :				
Nombre	/	/	/	14 993
Cumul 2013	/	/	/	107 984
Variation/Cumul 12	/	/	/	-4,4
Durée moyenne des contrats terminés dans le mois : (en semaine)	/	/	/	1,64

Source : DARES-DIRECCTE

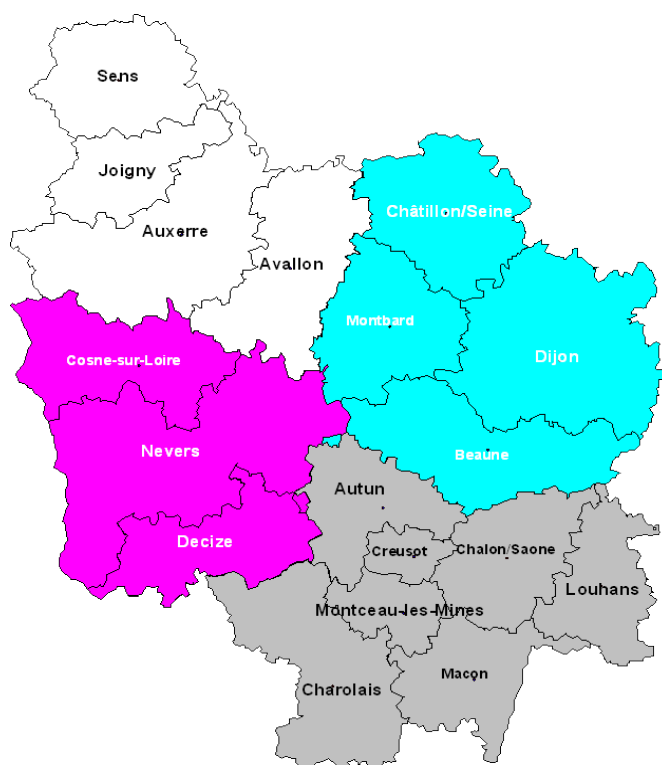


L'information statistique dans les territoires de Bourgogne

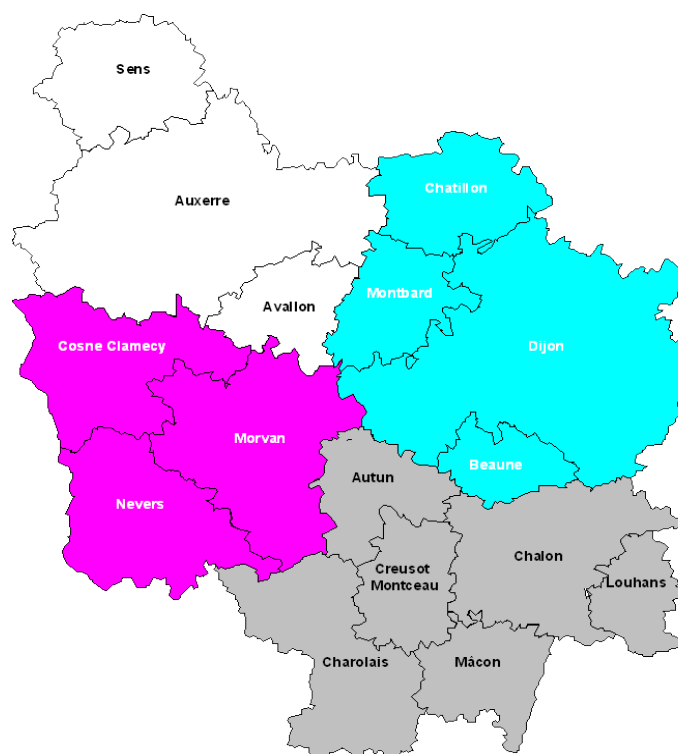
Le nouveau découpage de la Bourgogne en zones d'emploi est opérationnel depuis le 1er juillet 2011. Les travaux statistiques nécessaires à la reconstitution de séries homogènes sur plusieurs années ont été menés à bien, en ce qui concerne la demande d'emploi, au cours du second semestre 2011. La diffusion des données de janvier prendra donc en compte les nouveaux zonages. Pour ce qui a trait aux mouvements de main d'oeuvre, les travaux de reconstitution d'un échantillon d'établissements représentatif au plan local pourraient durer jusqu'à la fin du 1er semestre 2012.

Les nouvelles Zones d'Emploi (Z.E.) de Bourgogne

Les zones d'emploi avant la refonte



Les zones d'emploi à compter du 1er juillet 2011



DEMANDE D'EMPLOI PAR ZONE D'EMPLOI (définition 2010)

	Demande d'emploi en fin de mois								Taux de chômage localisés Juin 13
	Catégorie A					Catégories A, B, C			
	Nov. 2013 (CVS)	Evol.(%)/ Oct. 13	Evol.(%)/ Nov. 12	Part (en %) des		Part (en %) des CLD (CVS)	D.E.E.		
				Femmes (CVS)	-25 ans (CVS)		Nombre (DB)	Structure (%)	
Dijon	19 465	+5,0	+3,7	48,5	17,5	43,6	2 899	82,3	9,1
Châtillon-sur-S.	825	+10,9	-1,5	47,6	17,6	51,8	86	2,4	10,7
Montbard	1 405	+0,7	+7,2	47,2	18,3	45,0	192	5,4	8,9
Beaune	2 032	+21,8	+5,5	51,7	17,7	45,7	341	9,7	8,1
<i>Différence de calage</i>							6	0,2	
Côte d'Or	23 728	+6,2	+3,9	48,6	17,6	44,1	3 524	100,0	9,1

Avertissement sur la révision des taux de chômage :

Les fortes divergences observées en 2005 et 2006 entre les statistiques de l'ANPE (désormais Pôle emploi) et l'enquête emploi ont conduit l'Insee et la DARES à abandonner l'utilisation des DEFM pour l'estimation du profil infra-annuel du chômage au profit des résultats issus directement de l'enquête emploi. En conséquence, les séries métropolitaines de chômage sont désormais produites à un rythme trimestriel. Parallèlement, l'exploitation de l'enquête emploi a été revue et le concept BIT du chômage est calé sur l'interprétation européenne. Enfin la période de référence des estimations n'est plus la fin du trimestre mais la moyenne trimestrielle du fait de l'utilisation exclusive de l'enquête emploi en continu. Les modifications apportées au niveau national impactent également les séries localisées du chômage (par département, région et zone d'emploi) dont la méthode a été revue pour permettre la mise en cohérence des séries locales et nationales. Le terme "chômage au sens du BIT" est abandonné pour les séries par région, département et zone d'emploi qui s'appelle désormais "taux de chômage localisés".

Catégories A, B, C	Ancienneté d'inscription des demandeurs d'emploi inscrits en fin de mois					
	Moins de un an			Plus de un an		
	Nov. 2013	Evol.(%)/ Oct. 13	Evol.(%)/ Nov. 12	Nov. 2013	Evol.(%)/ Oct. 13	Evol.(%)/ Nov. 12
<i>Données CVS</i>						
Dijon	17 476	-1,0	-3,2	13 485	+0,1	+16,5
Châtillon-sur-S.	652	-3,2	-8,6	702	+1,2	+8,9
Montbard	1 199	-1,2	+2,7	982	-0,9	+8,8
Beaune	1 827	+1,2	-2,9	1 536	+0,2	+16,9
<i>Différence de calage</i>	8			-8		
Côte d'Or	21 162	-1,0	-3,1	16 696	+0,2	+15,7

Source : STMT - Pôle emploi, DARES

Calculs des cvs : DIRECCTE de Bourgogne / SEPES

Catégories A, B, C	Demandeurs d'emploi ayant un droit payable au RSA inscrits en fin de mois à Pôle emploi		
	Nov. 2013	Oct. 2013	Sept. 2013
<i>Données brutes</i>			
Dijon	4 858	4 822	4 836
Châtillon-sur-S.	238	225	223
Montbard	351	356	350
Beaune	404	386	365
<i>Ecart avec total dépt.</i>		3	7
Côte d'Or	5 854	5 796	5 776

**Direction régionale des entreprises, de la consommation,
de la concurrence, du travail et de l'emploi
- Unité territoriale de COTE d'OR -
21 Boulevard Voltaire - B.P. 81110 - 21011 DIJON Cedex**

Directeur de publication : Madame BARTHELEMY